

Khatchkar de Mulni

986

Arménia sacra cat 45

Ce que je vois.....



| Bordure | Fond | Centre | Haut Corniche | Bas |
|---|--|--|---|---|
| Ornée sur 3 côtés d'un rang de palmettes inversées (période pré arabe) | Le fond est entièrement nu, à l'exception de 2 grenades qui pendent dans la partie supérieure et de 2 sphères dans la partie inférieure. | La grande croix occupe tout l'espace disponible, empiète sur les bordures. Contour souligné par 2 moulures parallèles. Les extrémités s'ornent de 2 cercles. | La croix semble attachée au bord supérieur de la corniche par une sorte de patte. | La croix repose sur un large piédestal à 3 degrés, qui occupe tout le bas. Le bas est laissé nu pour pouvoir recevoir l'inscription. |

Contexte historique

698 - 884 : domination Musulmane

884 - 1080 : renaissance royaume d'Arménie indépendant capitale Ani

Khatchkar de Mulni 986

Ce que je vois.....



| Bordure | Fond | Centre | Haut Corniche | Bas |
|---------|------|--------|---------------|-----|
| | | | | |

Contexte historique

698 - 884 : domination Musulmane

884 - 1080 : renaissance royaume d'Arménie indépendant capitale Ani

Khatchkar

Etchmiadzine

XII - XIII siècle

Arménia sacra cat 53

Ce que je vois.....



| Bordure | Fond | Centre | Haut Corniche | Bas |
|---|---|---|---|---|
| Rubans qui s'entrecroisent et cheminent d'un carré à l'autre, carrés qui peuvent évoquer des décors islamiques 2 rubans s'échappent en haut pour former la tresse qui coure sous la corniche | 2 tiges portent une grappe de raisin Un abondant dispositif floral prend place sous la croix Des tiges à 3 brins poussent sous la croix | Croix latine bordée de fines moulures qui s'entrelacent aux extrémités pour dessiner des trèfles, enferme à son tour à l'intérieur une petite croix que prolongent de longues palmettes | Bandeau en manière de corniche meublé de 6 grandes palmettes disposées à la verticale | La croix repose sur sur une hampe à 3 degrés En dessous 2 bouquets de palmettes latéraux |

Contexte historique

1080 : migration vers la Cilicie

1197 - 1375 : royaume de Cilicie

1230 : les Mongols, les Tartares envahissent l'Arménie

Khatchkar

Etchmiadzine

XII - XIII siècle

Ce que je vois.....



| Bordure | Fond | Centre | Haut Corniche | Bas |
|---------|------|--------|---------------|-----|
| | | | | |

Contexte historique

1080 : migration vers la Cilicie

1197 - 1375 : royaume de Cilicie

1230 : les Mongols, les Tartares envahissent l'Arménie

Khatchkar

Province d'Ayrarat (?)

Fin XII - XIII siècle

Arménia sacra cat 59

Ce que je vois



| Bordure | Fond | Centre | Haut Corniche | Bas |
|--|---|--|--|--|
| Large bande d'entrelats de cercles intersectés | Vierge de décor sans doute dans l'attente d'une inscription | Grande croix ornée d'une torsade à 2 brins, à la croisée petite croix incisée Extrémités triflées Au sommet 2 vrilles de rinceaux s'échappent de la croix, entre 2 bandeaux verticaux 2 croix latérales dans les quadrants inférieurs : les 2 larrons de part et d'autre du Christ. | Fait légèrement saillie 3 parties : Au centre la croix De chaque côté entre lats végétaux complexes disposés en X | Croix fixée par une hampe très fine sur un piedestal à 2 degrés évoquant le Golgotha, se combine avec des roues et 2 faisceaux de feuillages qui prennent la forme de mains qui de chaque côté brandissent des croix (2 larrons) |

Contexte historique

1080 : migration vers la Cilicie

1197 - 1375 : royaume de Cilicie

1230 : les Mongols, les Tartares envahissent l'Arménie

Khatchkar

Province d'Ayrarat (?)

Fin XII - XIII siècle

Ce que je vois



| Bordure | Fond | Centre | Haut Corniche | Bas |
|---------|------|--------|---------------|-----|
| | | | | |

Contexte historique

1080 : migration vers la Cilicie

1197 - 1375 : royaume de Cilicie

1230 : les Mongols, les Tartares envahissent l'Arménie

Khatchkar de Margaré

1253

Arménia sacra cat 134



Ce que je vois.....

| Bordure | Fond | Centre | Haut Corniche | Bas |
|---|---|--|--|---|
| Rubans à 3 brins qui dessine des cercles intersectés dans la partie inférieure, et au dessus un motif plus complexe | 2 rosaces se substituent aux grenades habituelles | <p>La grande croix aux extrémités tréflées</p> <p>Un ruban à 3 brins court sur les bras, formant sur les bras verticaux une chaîne seldjoukide.</p> <p>La croix est placée sur un petit , piedestal, 2 gros rubans s'échappent de part et d'autre du pied., se transforment pour donner 2 bras qui portent chacun une croix identiques à la croix principale</p> | Saillante occupée par un rang de 8 arcatures, hautes, étroites, avec un nœud à mi hauteur. | <p>Le bas à l'exception de la croix est entièrement dévolu à l'inscription dédicatoire :</p> <p>« En l'an 1253, par la volonté de Dieu, moi, Margaré, j'ai dressé ces croix en intercession pour l'âme et de mon épouse et de mes enfants »</p> |

Contexte historique

1230 : les Mongols, les Tartares envahissent l'Arménie

Khatchkar de Margaré 1253

Ce que je vois.....



| Bordure | Fond | Centre | Haut Corniche | Bas |
|---------|------|--------|---------------|-----|
| | | | | |

Contexte historique

1230 : les Mongols, les Tartares envahissent l'Arménie

Khatchkar de Noravank 1308 (Momik)

Ce que je vois.....



| Bordure | Fond | Centre | Haut Corniche | Bas |
|---|---|--|--|-----------------------|
| Influence des arts de l'Islam : rang d'étoiles à 8 branches | Extrême finesse du décor Influence musulmane : couvert entièrement d'un tapis décoré, dentelles de pierre. | Croix finement ciselée Sous la croix : gros médaillon, symbole de l'universalité du message de la croix | Apparition de la représentation de la figure humaine | Place de l'épigraphie |

Contexte historique

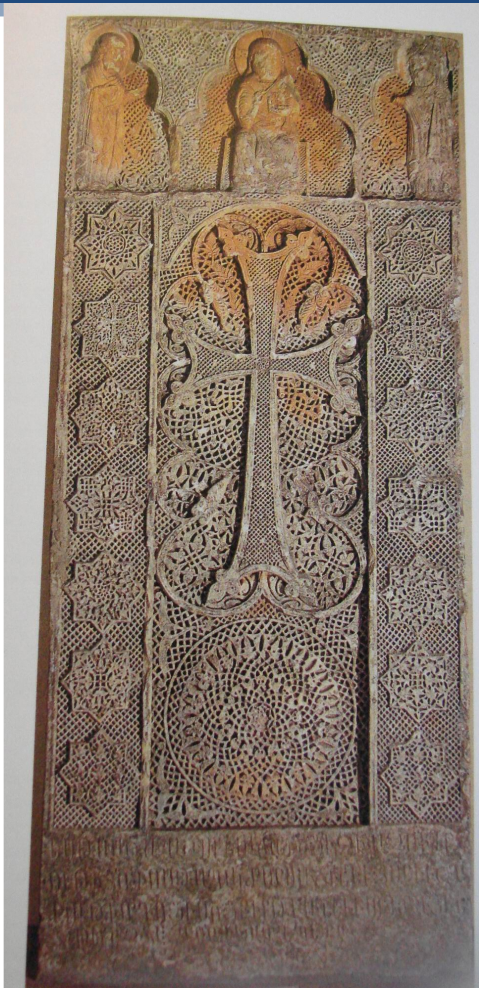
1230 : les Mongols, les Tartares envahissent l'Arménie

1453 : prise de Constantinople par Mahomet II

http://armenianstudies.csufresno.edu/arts_of_armenia/sculptures.htm

Khatchkar
de Noravank
1308 (Momik)

Ce que je vois.....



| Bordure | Fond | Centre | Haut Corniche | Bas |
|---------|------|--------|---------------|-----|
| | | | | |

Khatchkar Aménap'rkitch

1279

Les arts arméniens p206

Ce que je vois

Provient de la région de l'Ayrarat, appartient au groupe Aménap'rkitch « Sauveur de Tous »

Il existe très peu de Khatchkar à cette époque, avec le Christ crucifié .



| Bordure | Fond | Centre | Haut Corniche | Bas |
|---------|---|--|---------------|-------------------------------------|
| | <p>Dernières lignes au pied de la croix :</p> <p>« Aie pitié du Baron Mamikon »</p> <p>Le défunt est représenté au pied de la croix, début du chemin ascendant conduisant au salut.</p> | <p>Est représenté le Christ, lors de la descente de la croix</p> <p>Joseph à la droite de la croix</p> <p>Nicodème à gauche, arrachant un clou sans avoir recours à une échelle.</p> <p>Présence de la Vierge et de saint jean</p> | | <p>Le commanditaire à la chasse</p> |

Khatchkar
Aménap'rkich
1279

Ce que je vois.....



| Bordure | Fond | Centre | Haut Corniche | Bas |
|---------|------|--------|---------------|-----|
| | | | | |

Khatchkar de l'église

Ce que je vois.....

Dessiner dans ce cadre le khatchkar de l'église sourp Hagop et décrivez les différents éléments de sa composition.

| Bordure | Fond | Centre | Haut Corniche | Bas |
|---------|------|--------|---------------|-----|
| | | | | |

Proposition de travail : demander aux enfants de comparer leurs observations . Ci-dessous les éléments caractéristiques à faire découvrir.

Les lois qui structurent la composition ornementale des œuvres d'art. Elle sont au nombre de trois :

le cadre : délimitation d'un espace sacré,

les bordures : une gradation symbolique,

la croix : l'espace de célébration.

Le cadre.

première loi fondamentale de tout objet d'art arménien : *l'ornementation doit être circonscrite dans un cadre.*

Sa fonction semble être de délimiter un espace sacré, un espace à offrir, ou plus exactement de créer un espace privilégié pour se relier au divin à travers une action de grâce.

Les bordures. Entre le cadre et le centre, il y a toujours plusieurs bordures. La bordure peut être constituée d'un entrelacs continu ou d'un motif répété. Elle semble symboliser une gradation ou une sorte d'initiation à la partie centrale.

Aux IXe et Xe siècles, sur les khatchkars, ces bordures se confondent avec le cadre qui se développe pour devenir une partie essentielle. À l'apogée de cet art, aux XIIe-XIVe siècles, les bordures deviennent de véritables œuvres d'art, finement sculptées. Sur les plus beaux khatchkars, toute la bordure est constituée d'un seul et même motif géométrique. Il s'agit alors d'une forme géométrique parfaite en ce sens que tout le motif n'est constitué que d'un seul et même brin qui n'a ni commencement ni fin.

Très souvent le motif de base est octogonal ou carré, il peut servir de nombreuses représentations artistiques. D'autre fois, ce sont des rosaces, ou même de petites saynettes reprenant un passage de la Bible, de l'histoire arménienne ou des légendes populaires.

La partie centrale :

La partie centrale est un espace de célébration du symbole le plus important de tout l'art arménien : *la croix.*

La croix a été sanctifiée à un degré rare, en Arménie, et ce pour deux raisons. D'une part, dans la christologie arménienne, la croix est un symbole de vie et de victoire sur la mort. En effet, le Christ, sur la croix et par la croix, a vaincu la mort et promet au croyant la vie éternelle :

« En vérité, en vérité, je vous le dis, celui qui croit en moi a la vie éternelle. » Jn. VI, 47

Cette croyance, très inspirée de la vision de la passion par l'évangéliste saint Jean est la base de tout l'art arménien. Il est insufflé par la croyance en cette vie éternelle qui transcende la mort, que promettent les évangiles, et au-delà, tourné vers la transcendance

La croix, mise au centre de tout l'art des chrétiens d'Arménie, est une affirmation de cette éternité promise et du passage dans un monde plus lumineux.