

## CHAPITRE II : La Civilisation grecque

### Leçon 1 : L'Iliade et l'Odyssée

» Document complémentaire : les personnages et les divinités présents dans l'Iliade

### Leçon 2 : Les caractéristiques du monde grec

» Document complémentaire : les personnages et les divinités présents dans l'Iliade

» Document complémentaire : les dieux arméniens, grecs et iraniens

» Fiche élève n° II.2.A : le Panthéon des dieux grecs et arméniens

» Fiche élève n° II.2.B : la famille des alphabets et leur évolution (en projet)

### Leçon 3 : Les communautés de citoyens libres

» Document complémentaire : carte de la colonisation grecque et des villes du royaume d'Ourartou

### Leçon 4 : La cité d'Athènes

» Fiche élève n° II.4.A : la statuaire grecque (en projet)

» Fiche élève n° II.4.B : l'architecture grecque et Musasir

### Leçon 5 : Comment fonctionne la démocratie athénienne ?

» Document complémentaire : schéma des formes de gouvernement d'un État

» Document complémentaire : la population d'Athènes et ses droits civiques

» Document complémentaire : les critères pour devenir citoyen d'après Aristote

» Document complémentaire : les droits et devoirs du citoyen

### Leçon 6 : Les non-citoyens

» Document complémentaire : la population d'Athènes et ses droits civiques

### Leçon 7 : Les armées et les batailles d'Athènes

### Leçon 8 : Alexandre le Grand

» Document complémentaire : carte de l'empire d'Alexandre le Grand

### Leçon 9 : La constitution d'un immense empire

» Fiche élève n° II.9.A : carte du royaume d'Alexandre

### Leçon 10 : La civilisation hellénistique

» Document complémentaire : carte sur la situation de carrefour d'Alexandrie d'Égypte

» Fiche élève n° II.10.A : l'hellénisme en Arménie

## CHAPITRE II : La Civilisation grecque

### Thème 1 - Au fondement de la Grèce : cités, mythes, panhellénisme

#### [BO] CONNAISSANCES

Les foyers de la civilisation grecque aux VIII<sup>e</sup>-VII<sup>e</sup> siècles avant Jésus-Christ, sont identifiés (cités, colonisation). L'Illiade et l'Odyssée témoignent de l'univers mental des Grecs (mythes, héros et dieux). Les sanctuaires panhelléniques montrent l'unité culturelle du monde grec au V<sup>e</sup> siècle.

#### DÉMARCHES

La carte de la Méditerranée grecque est mise en relation avec des images et monuments significatifs (trirèmes, temples de Sicile...).

On présente la cité-État et la colonisation à partir d'un exemple librement choisi.

L'étude est conduite à partir d'extraits de l'Illiade et de l'Odyssée et de représentations grecques : céramiques, sculptures...

L'étude est conduite au choix à partir du site de Delphes ou de l'évocation des Jeux Olympiques.

#### CAPACITÉS

Connaître et utiliser les repères suivants :

- le monde grec sur une carte du bassin méditerranéen aux VIII<sup>e</sup>-VII<sup>e</sup> siècles av. J.-C. ;
- Homère, VIII<sup>e</sup> siècle av. J.-C. ;

Raconter :

- la fondation d'une cité ;
- un mythe grec.

Raconter un épisode des Jeux Olympiques ou décrire le sanctuaire de Delphes en expliquant leur fonction religieuse.

Tracer une frise.

Notes

### Thème 2 - La Cité des Athéniens (V<sup>e</sup>-IV<sup>e</sup> siècles avant Jésus-Christ) : Citoyenneté et Démocratie

#### CONNAISSANCES

L'unité de la cité des Athéniens a trois dimensions : religieuse, politique et militaire.

Les habitants de la cité ont des statuts différents.

Au V<sup>e</sup> siècle, les citoyens jouissent de droits et de devoirs qui fondent la démocratie athénienne.

#### DÉMARCHES

L'étude est conduite à partir de la fête des Panathénées, et d'exemples au choix :

- de l'engagement militaire d'un citoyen (hoplite à Marathon, marin à Salamine...);
- d'un débat à l'Ecclesia (pendant la guerre du Péloponnèse par exemple...).

### Thème 3

On traitera un thème parmi les deux suivants :

#### - Alexandre le Grand

#### CONNAISSANCES

Le personnage d'Alexandre, ses conquêtes et leurs conséquences (fondation de villes, hellénisation).

L'exemple d'une cité hellénistique montre qu'au sein de ces fondations, cultures grecque et indigène coexistent ou fusionnent.

#### DÉMARCHES

L'étude repose sur le récit de l'épopée d'Alexandre appuyé sur des témoignages ou des représentations de cette épopée au choix. Au choix Alexandrie ou Pergame.

#### - La Grèce des Savants

#### CONNAISSANCES

Les savants grecs déchiffrent le monde en s'appuyant sur la raison.

#### DÉMARCHES

Un exemple au choix :

- Hippocrate de Cos (vers 460 - vers 370 av. J.-C.), le père de la médecine ;
- Aristote (384 av. J.-C., 322 av. J.-C.), philosophe et naturaliste, le père de la biologie ;
- Archimède de Syracuse (287-212 av. J.-C.), mathématicien et physicien ;
- Eratosthène de Cyrène (276-194 av. J.-C.), mathématicien et géographe.

#### CAPACITÉS

Raconter quelques aspects de la vie et de l'œuvre du savant étudié.

## CHAPITRE II : La Civilisation grecque

### 1 Leçon 1 : L'Iliade et l'Odyssée [2]

- Définition : épopée, aède.
- Homère : on ne sait rien de sûr sur lui.
- Les deux poèmes épiques ont probablement été rédigés entre 850 et 750 av. J.-C. (comme le suppose déjà l'historien grec, Hérodote, soit quatre siècles après la période durant laquelle les historiens font correspondre la guerre mythique de Troie dont il rapporte plusieurs épisodes).
- Avec l'Odyssée, l'Iliade est le texte fondateur de la littérature grecque, aussi important sinon plus que ne le sont les œuvres de Shakespeare pour les Anglo-Saxons, ou de Dante pour les Italiens.
- Dans l'Antiquité, ces poèmes étaient appris par cœur, *in extenso*, par les jeunes gens de bonne famille, ce qui faisait d'Homère, selon le mot de Socrate, l'« éducateur de la Grèce » (τὴν Ἑλλάδα πεπαιδευκέν / tēn Helláda pepaídeuken, Platon, *République*, X, 606<sup>e</sup>).

#### A. L'Iliade, l'épopée guerrière

- Récit résumé de l'histoire.
- Début du récit à raconter par l'enseignant, ainsi que quelques épisodes marquants (comme le combat d'Achille et d'Hector ?), selon les extraits disponibles.
- Étudier la place des dieux : distribuer et commenter le [document complémentaire](#) : les personnages et les divinités présents dans l'Iliade.
- **Doc. 2, p. 33 [doc. 4, p. 37]** : illustration des épisodes de l'Iliade et de l'Odyssée, dans la vie quotidienne.
- **Doc. 1, p. 36** : Combat d'Achille et Hector

**Trace écrite.** Homère un aède, peu connu, a composé entre 850 et 750 av. J.-C. les deux épopées les plus importantes de la culture grecque. La première, l'Iliade, est le récit de la guerre et de la destruction de Troie par les Grecs, déclenchée par l'enlèvement de la belle Hélène. De nombreux guerriers grecs sont partis pour cette guerre qui dura dix ans, mais qu'ils ont fini par remporter sur les Troyens.

#### B. L'Odyssée, l'aventure d'Ulysse

- Récit résumé de l'histoire (lien avec la guerre de Troie) ;
- Début du récit ;
- Place des dieux (en insistant sur le rôle de Poséidon) ;
- **Doc. 3, p. 37** : Le cheval de Troie ;
- **Doc. 2, p. 33 [doc. 4, p. 37]** : Ulysse et le cyclope ;
- **Doc. 3, p. 33** : Ulysse retour à Ithaque.

**Trace écrite.** Ulysse, qui a eu l'idée du cheval de Troie qui permet de prendre la ville, attira sur lui la colère de Poséidon qui soutenait les Troyens. Il mit dix ans, encore, à naviguer, pour rentrer chez lui. Il rencontra des êtres curieux, roi, demi-dieux ou sirènes avant de rentrer chez lui, à Ithaque, où sa femme, Pénélope, l'avait patiemment attendu.

## CHAPITRE II : La Civilisation grecque

### 2 Leçon 2 : Les caractéristiques du monde grec [7]

- Le monde grec est une civilisation brillante.
- La Grèce est formée de nombreuses cités : il n'y a pas d'unité politique, mais tous les Grecs sont unis par des éléments communs.

#### A. L'importance de la religion

- ▶ Reprendre le document sur les dieux grecs : tous les Grecs ont les mêmes dieux ([document complémentaire](#) : les personnages et les divinités présents dans l'Iliade) ;
- Ils se rencontrent dans les lieux destinés à honorer leurs dieux ; sanctuaires : docs p. 36-37 [docs p. 38-39], Delphes = (Apollon) ; ou docs p. 34-35 [doc. p. 40-41], Olympie = Zeus ;
- Doc. 2-5, p. 35 [doc. p. 40-41] ... et lors des fêtes – comme les Jeux Olympiques – réservées aux seuls Grecs ;
- Nota : en insistant davantage sur le sanctuaire d'Olympie et les Jeux Olympiques, il est possible de préparer le lien à faire avec l'intégration des peuples « Barbares » à la culture hellénistique (Phéniciens, Égyptiens, Arméniens, etc.).

**Trace écrite.** La religion a une place centrale en Grèce. Elle unit les Grecs de toutes les cités qui se retrouvent dans les grands sanctuaires comme celui d'Apollon, à Delphes. De même, tous les Grecs se retrouvent lors des jeux panhelléniques (olympiques) à Olympie, durant lesquels les guerres entre cités s'arrêtent.

- ▶ Distribuer ou reprendre le [document complémentaire](#) : les dieux arméniens, grecs et iraniens et comparer les trois tableaux en montrant les liens



#### Fiche élève n° II.2.A : le Panthéon des dieux grecs et arméniens

Questions/réponses (documents 1, 2 et 3) :

1. Quel est le lien entre les dieux perses (iraniens), mèdes et arméniens ?  
– Réponse : leurs noms sont très proches, car sur les anciennes divinités arméniennes les Iraniens ont imposé leurs dieux.
2. Quelle est la divinité la plus vénérée chez les Arméniens ?  
– Réponse : C'est la déesse Anahit qui domine le Panthéon iranien.
3. Où est vénérée Anahit ?  
– Réponse : Dans les temples, ce qui est une spécificité arménienne car les Perses qui vénèrent cette déesse n'ont pas de temples qui lui sont consacrés.

Questions/réponses (document 4) :

1. À quel événement de la mythologie grecque Strabon lie-t-il l'origine des Arméniens ?  
– Réponse : la conquête de la Toison d'or.
2. Qui est Arménus ?  
– Réponse : un Thessalien, compagnon de Jason
3. Quelles sont les preuves de la parenté entre les Thessaliens et les Arméniens ?  
– Réponse : le nom des lieux, les costumes, l'amour des chevaux, et les temples (Jasonium)
4. Pourquoi cette origine mythique des Arméniens leur permettait-elle de participer aux Jeux Olympiques ?  
– Réponse : car elle prouve leur origine grecque et que seuls les Grecs y sont admis.

Questions/réponses (document 5) :

1. Qui, dans cet extrait, participe aux Jeux Olympiques ?  
– Réponse : Varazdat est un prince arménien.
2. À quel peuple appartient-il ?  
– Réponse : il est Arménien.
3. Pourquoi un Arménien a-t-il le droit de participer aux Jeux Olympiques ?  
– Réponse : car les Arméniens ont inventé une origine grecque à leur peuple que les Grecs ont acceptée.

**Trace écrite.** Le Panthéon polythéiste arménien a subi l'influence de l'Iran et de la Grèce, tout en conservant une part d'originalité (culte d'Anahit, vaste sanctuaire, pèlerinage vers les sanctuaires). À l'époque hellénistique, la création d'une origine grecque du peuple arménien lui permet de s'insérer dans le monde hellénistique, comme par exemple la participation aux Jeux Olympiques réservée aux seuls Grecs.



## CHAPITRE II : La Civilisation grecque

## B. Une culture commune

- **Doc. 1, p. 38** [**Doc. 1, p. 28**] : les Grecs ont la même agriculture et donc une même cuisine fondée sur la trilogie méditerranéenne : raisin, olive, blé.
- **Doc. 2 p. 38** [**doc. 2, p. 42**] : ils partagent également la même langue et le même alphabet. Ceux qui ne parlent pas grec sont appelés Barbares.



## Fiche élève n° II.2.B : la famille des alphabets et leur évolution (en projet)

- Culture et mythes : Iliade et Odyssée (Homère, VIII<sup>e</sup> siècle.).
- **Doc. 3, p. 39 [doc. 4, p. 43]** : les mêmes dieux, cf. fiche n° 1.
- **Doc. 3, p. 35** : plaisirs communs (banquet, théâtre, etc.).

**Trace écrite.** La langue et la culture sont de puissants facteurs d'unité pour les Grecs. Bien que vivant dans des centaines de cités différentes et parfois hostiles, ils ont conscience d'appartenir à la même civilisation.

## Notes



## CHAPITRE II : La Civilisation grecque

### 4 Leçon 4 : La cité d'Athènes [14]

- Carte p. 45 et [doc. 1, p. 46] : localiser Athènes dans l'Europe méditerranéenne.
- Doc. p. 45 : l'Attique (cahier : quelles sont les différentes parties du territoire athénien ?, Réponse : ville, littoral intérieur)
- Le port d'Athènes est le Pirée.

**Trace écrite.** Athènes fait partie de la Grèce continentale. C'est une ville de l'intérieur du pays reliée à la mer par le port du Pirée. Le territoire d'Athènes se compose du littoral, de l'intérieur et de la ville.

- Doc. 1, p. 44 [doc. 1, p. 48] : reconstitution de l'Acropole ; identifier les différents temples.
- Doc. 1, 2 p. 46 [doc. 4, p. 53] : procession pour la fête des Panathénées.
- Doc. 5, p. 46 [doc. 2-6, p. 52-53] : frise.
- Doc. 3-4, p. 47 [doc. 1, p. 52] : plan et photo du Parthénon.

**Trace écrite.** La cité est vouée à la déesse Athéna honorée sur l'Acropole. L'Acropole, la montagne des dieux, est le cœur de la cité. Tous les ans, puis surtout tous les quatre ans, Athènes célèbre la fête des Panathénées, en l'honneur de sa déesse. Tous les Athéniens participent à la procession qui se dirige vers l'Acropole et le temple d'Athéna pour faire des sacrifices de génisses.



- Distribuer et commenter la [fiche élève n° II.4.A : la statuaire grecque \(en projet\)](#).



- Distribuer et commenter la [fiche élève n° II.4.B : l'architecture grecque et Musasir](#).
  1. Lequel des trois temples est le plus ancien ?  
– Réponse : le temple de Musasir.
  2. Quel est le matériau utilisé pour construire les trois façades ?  
– Réponse : de la pierre taillée.
  3. Décris les trois parties de la façade ?  
– Réponse : les trois parties sont le fronton, les colonnes et le gradin.
  4. Lequel des deux temples a pu influencer la construction du troisième ?  
– Réponse : le temple de Musasir étant le plus ancien (- 810) il a pu inspirer la construction du temple d'Héra et des autres temples grecs et romains de ce type.

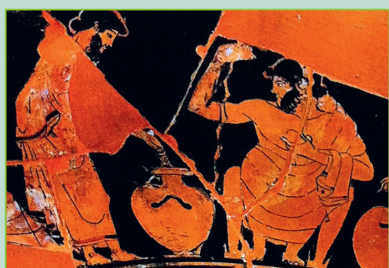
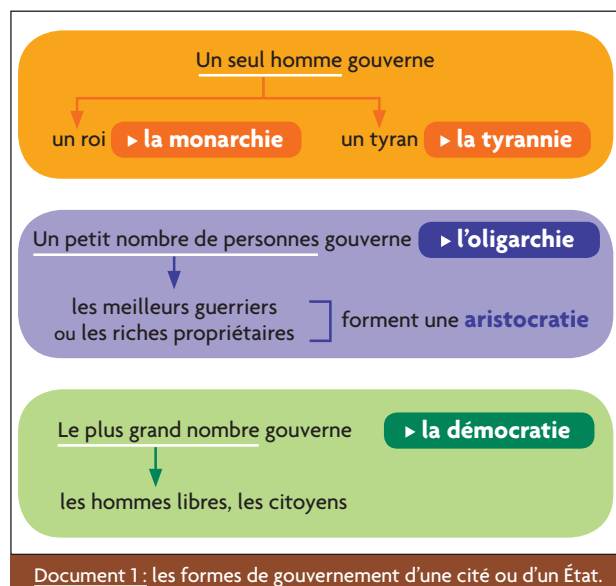
**Trace écrite.** Le temple de Musasir est le plus ancien temple ourartéen, il a été construit en 810 avant Jésus-Christ. Tel qu'il est représenté sur le bas-relief du palais de Sargon II d'Assyrie il est composé d'un fronton à deux pentes, d'une série de quatre colonnes et d'un gradin.

L'architecture grecque s'élabore dans le cours du VII<sup>e</sup> siècle avant Jésus-Christ avec les mêmes caractéristiques. Les plus anciens exemples connus datent du milieu de ce siècle. Il est donc probable que ce type de temple ourartéen ait inspiré les premiers architectes grecs au moment de l'élaboration de ce type de temple.

## CHAPITRE II : La Civilisation grecque

## 5 Leçon 5 : Comment fonctionne la démocratie athénienne ? [16]

- Athènes a connu différents régimes politiques avant le V<sup>e</sup> siècle avant J.-C. et l'avènement de la démocratie et notamment ce que l'on nomme l'oligarchie.
- ▶▶ **Doc. 2, p. 30** [[Document complémentaire : schéma des formes de gouvernement d'un état](#)] : début de la Démocratie = du grec démos, « peuple », régime politique dans lequel le démos (le peuple, les citoyens) gouverne.
- Athènes est une **démocratie directe** c'est-à-dire que le peuple est souverain, il délègue temporairement une partie de son pouvoir à des hommes qui gouvernent en son nom mais qui doivent rendre des comptes. Aujourd'hui les citoyens français (ou autres) ont délégué le pouvoir au Président de la République. Ce dernier gouverne au nom des citoyens français mais il doit aussi rendre des comptes.
- ▶▶ **Doc. 3, p. 53** [[Document complémentaire : la population d'Athènes et ses droits civiques](#)] : organisation de la cité.



## Les citoyens

« Le citoyen n'est pas citoyen par le seul fait d'habiter le territoire de la cité. Un citoyen se définit par sa participation à la justice et au gouvernement de la cité. Il doit être né de parents tous deux citoyens et non d'un seul, son père ou sa mère. »

D'après ARISTOTE,  
*Politique*, IV<sup>e</sup> siècle avant J.-C.

**Le vote d'un citoyen**  
 Détail d'une coupe,  
 V<sup>e</sup> siècle av. J.-C., musée  
 des Beaux Arts. Dijon.



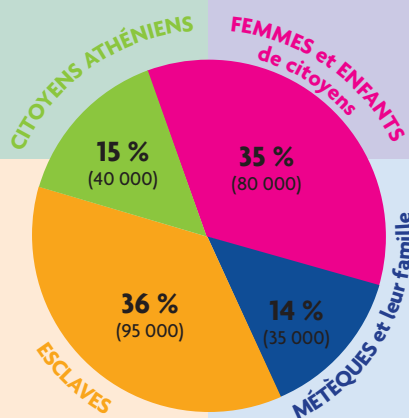
**La femme au foyer.**

Bas relief, V<sup>e</sup> siècle av. J.-C.,  
musée national de Tarente.

## Les femmes

« Les dieux ont adapté la nature de la femme aux travaux et aux soins de l'intérieur. Toi, qui es une femme, tu devras rester au logis. Tu élèveras les enfants. »

D'après XÉNOPHON,  
*L'Économique*, IV<sup>e</sup> siècle avant J.-C.



## Les esclaves

« L'esclave est un instrument vivant, soumis à l'autorité d'un maître. L'emploi de sa force physique pour les besoins indispensables est le meilleur parti à en tirer, comme avec les animaux. »

D'après ARISTOTE,  
*Politique*, IV<sup>e</sup> siècle avant J.-C.



**Esclave  
portant de l'eau.**  
Détail d'un vase,  
V<sup>e</sup> siècle avant J.-C.

**L'échoppe  
d'un armurier.**  
Détail d'une coupe,  
V<sup>e</sup> siècle avant J.-C.,  
Ashmolean  
muséum, Oxford.



## Les métèques

« Les mèteques paient à la cité une taxe pour pouvoir vivre à Athènes. Il faudrait les dispenser de servir dans l'armée aux côtés des citoyens, car c'est une gêne pour eux de devoir quitter leur métier de commerçant ou d'artisan »

D'après XÉNOPHON,  
*L'Économique*,  
IV<sup>e</sup> siècle avant J.-C.

Document 2 : a population d'Athènes au milieu du V<sup>e</sup> siècle avant J.-C.

## CHAPITRE II : La Civilisation grecque

### A. Les citoyens, une minorité

- Doc. à distribuer, texte d'Aristote, Politique. Les critères de définition du citoyen. [Document complémentaire : les critères pour devenir citoyen d'après Aristote](#)

*Aristote, Constitution d'Athènes*

« Participent au gouvernement de la cité ceux qui sont nés de deux parents originaires de la cité, et qui ont été inscrits dans un dème à l'âge de 18 ans. Lors de l'inscription, les membres du dème prêtent serment et décident par un vote, en premier lieu qu'ils ont bien l'âge requis par la loi (sinon, ils retournent parmi les enfants), en second lieu, qu'ils sont bien libres et de naissance légitime. [...] Lorsque les éphèbes ont subi cet examen, leurs pères se réunissent par tribu, et après avoir prêté serment, élisent trois membres de leur tribu âgés de plus de 40 ans qu'ils jugent les meilleurs et les plus capables de s'occuper des éphèbes. [...] Après avoir réuni les éphèbes, ceux-ci d'abord leur font faire le tour des sanctuaires, puis les emmènent au Pirée où ils tiennent garnison. Le peuple élit aussi des instructeurs et des maîtres spécialisés qui leur enseignent à se battre comme hoplites, à tirer à l'arc, à la fronde, à la catapulte. [...] Ils passent ainsi la première année de l'éphébie. La seconde année, une assemblée du peuple se réunit au théâtre et passe les éphèbes en revue. Ils reçoivent alors de la cité un bouclier et une lance, patrouillent à travers le territoire et tiennent garnison dans les forts \* [...] À la fin des deux années, ils deviennent des citoyens comme les autres.

ARISTOTE, Constitution d'Athènes, XLII

\*forts situés aux frontières de l'Attique

- Étude de texte :

1. Présenter l'auteur du texte (avec une courte biographie, p. 69).
2. Présenter la nature du document ? S'agit-il d'un document d'époque ? De l'analyse d'un historien ? Quelles critiques, limites du document pouvez-vous donc formuler ?
3. Souligner les lieux évoqués dans le texte. Lesquels concernent plus particulièrement l'éphébie ? Localiser les lieux sur les cartes p. 55 et p. 53.
4. Quel devoir essentiel du citoyen est abordé ici ?
5. Quel est le sens de l'expression « tour des sanctuaires » effectué par les éphèbes ?

- Seuls les hommes peuvent être citoyens.
- Ils le deviennent par la naissance : on parle de droit du sang.
- À partir de 451 avant J.-C., il faut être né d'un père citoyen et d'une mère dont le père l'est aussi.
- Avoir plus de 18 ans et avoir accompli son service militaire : en réalité le jeune homme fait partie du démos à partir de 18 ans mais il ne devient citoyen qu'après le service militaire qui dure 2 ans à l'éphébie.

- Les non-citoyens :

- a) femmes et enfants,
- b) esclaves,
- c) métèques.

Conception restrictive de la participation politique soit 80 % de la population.

- Il y avait entre 200 et 300 000 habitants dans la cité d'Athènes au V<sup>e</sup> siècle avant J.-C. mais seulement 35 à 45 000 étaient citoyens.

Qui sont les autres habitants de la cité ?

Quel rôle ont-ils dans la cité ?

Comment appelle-t-on un étranger installé dans la cité d'Athènes ? *Un métèque.*

- Sur 30 000 citoyens 3 000 participent régulièrement et il en faut 6 000 pour les décisions importantes.

**Trace écrite.** *Un citoyen est celui qui est membre du démos (peuple). Dans la démocratie athénienne, le citoyen est celui qui a le droit de décider de la politique de la cité. Seuls les hommes peuvent devenir citoyens. Ils peuvent le devenir grâce à leur naissance. À Athènes, la majorité des habitants ne sont pas citoyens. La démocratie est le privilège d'une minorité de citoyens de la cité. L'immense majorité de la population (femmes, enfants, métèques et esclaves), est exclue de la citoyenneté.*



## CHAPITRE II : La Civilisation grecque

► Document complémentaire : les droits et devoirs du citoyen, (à distribuer éventuellement)

### Droits et devoir du citoyen

#### A. Posséder sa terre

- En opposition avec la période aristocratique, le premier droit d'un citoyen est de posséder la terre, son champ.
- 80 % des citoyens sont propriétaires.

#### B. Prendre part à la vie publique

- Assister et prendre part à la vie publique, élire et être élu aux fonctions publiques.
- Prendre la parole en public.

#### C. Respecter la religion

- Les dieux sont garants de la prospérité athénienne, leur culte est constitutif de la vie de citoyen. Athéna est la protectrice de la cité.

#### D. Défendre la cité

- Le service militaire est constitutif de l'identité du citoyen, l'éphébie.
- L'armée de citoyens libres est un des symboles de la démocratie athénienne, on parle des hoplites.

### B. Les lieux de la démocratie athénienne [19]

- Le citoyen athénien a des droits (droit de voter, de gouverner la cité, notamment par l'intermédiaire de l'ecclésiā), mais aussi des devoirs comme celui de défendre sa patrie lorsqu'elle est en danger et de respecter la religion.
- Le fonctionnement des Institutions (organigramme à construire, distribuer ou p. 49).

**a Le démos** (le peuple) exerce sa souveraineté en siégeant à l'assemblée des citoyens, l'ecclésiā, quatre fois par mois.

- La démocratie athénienne fonctionne sans intermédiaire ; le peuple, réuni librement sur la colline de la Pnyx, discute et décide de l'avenir de la cité. On parle de démocratie directe.
- Pour prendre la parole, le citoyen doit mettre une couronne de lauriers sur sa tête. Cette couronne est un signe de protection divine, elle interdit toute interruption. Les citoyens discutent des projets de lois (proposés par la Boulé), puis ils votent à main levée.
- Le peuple intervient aussi pour voter la paix et la guerre, le budget et l'ostracisme : *chaque affaire concernant la collectivité doit être débattue par les citoyens qui sont tous égaux devant la loi* : c'est le principe d'isonomie (égalité de tous les citoyens devant la loi - égalité devant la loi d'un citoyen d'Antibes et d'un citoyen de Fort de France en Martinique), **Doc. 3, p. 47 [Doc. 4-6, p. 57]**.
- **Doc. 3, p. 55 [Doc. 6, p. 57]** : Les citoyens athéniens exercent un contrôle direct sur leurs dirigeants (les magistrats). Ils peuvent demander l'ostracisme, c'est-à-dire l'exil (dans les 10 jours et pour une durée de 10 ans) d'un homme jugé dangereux pour la cité.

#### **b La Boulé ou le conseil**

- Il est composé de 500 citoyens (les bouleutes) tirés au sort chaque année parmi les citoyens candidats (droit du citoyen : se présenter comme bouleute) qui doivent avoir au minimum 30 ans. Son rôle consiste à préparer les lois.
- **Doc. 3, p. 55**, sens du tirage au sort. Le tirage au sort : pour les Grecs le hasard du tirage au sort permet aux dieux de jouer un rôle dans la désignation des hommes chargés de responsabilités politiques. En fait, pour les Grecs, ce n'est pas le hasard mais les dieux qui déterminent le choix des responsables de la cité.

#### **c le tribunal de l'Héliée**

- Par tirage au sort annuel, 6 000 citoyens (+ de 30 ans) forment l'Héliée. On les appelle les héliastes. Parmi eux des juges sont tirés au sort avant chaque procès. Lors d'un procès on commence par juger de la culpabilité de l'accusé, puis si elle est établie, le coupable et l'accusateur proposent chacun la peine qui leur semble juste.
- L'Héliée est un tribunal populaire.
- Le *misthos* : c'est une indemnité. Elle est versée à ceux qui exercent les fonctions de membre de la Boulé ou de juges. Permet aux citoyens moins aisés de participer à la vie de la cité sans que cela soit trop coûteux en temps et en argent.

#### **d Le tribunal de l'Aréopage** (s'il reste du temps)

- Juge les **crimes de sang**.
- Formé par les **archontes** : les magistrats les plus âgés qui ont le plus d'expérience.

#### **e Les magistrats :**

- Tout **citoyen volontaire**, d'au-moins **30 ans**, peut être magistrat.

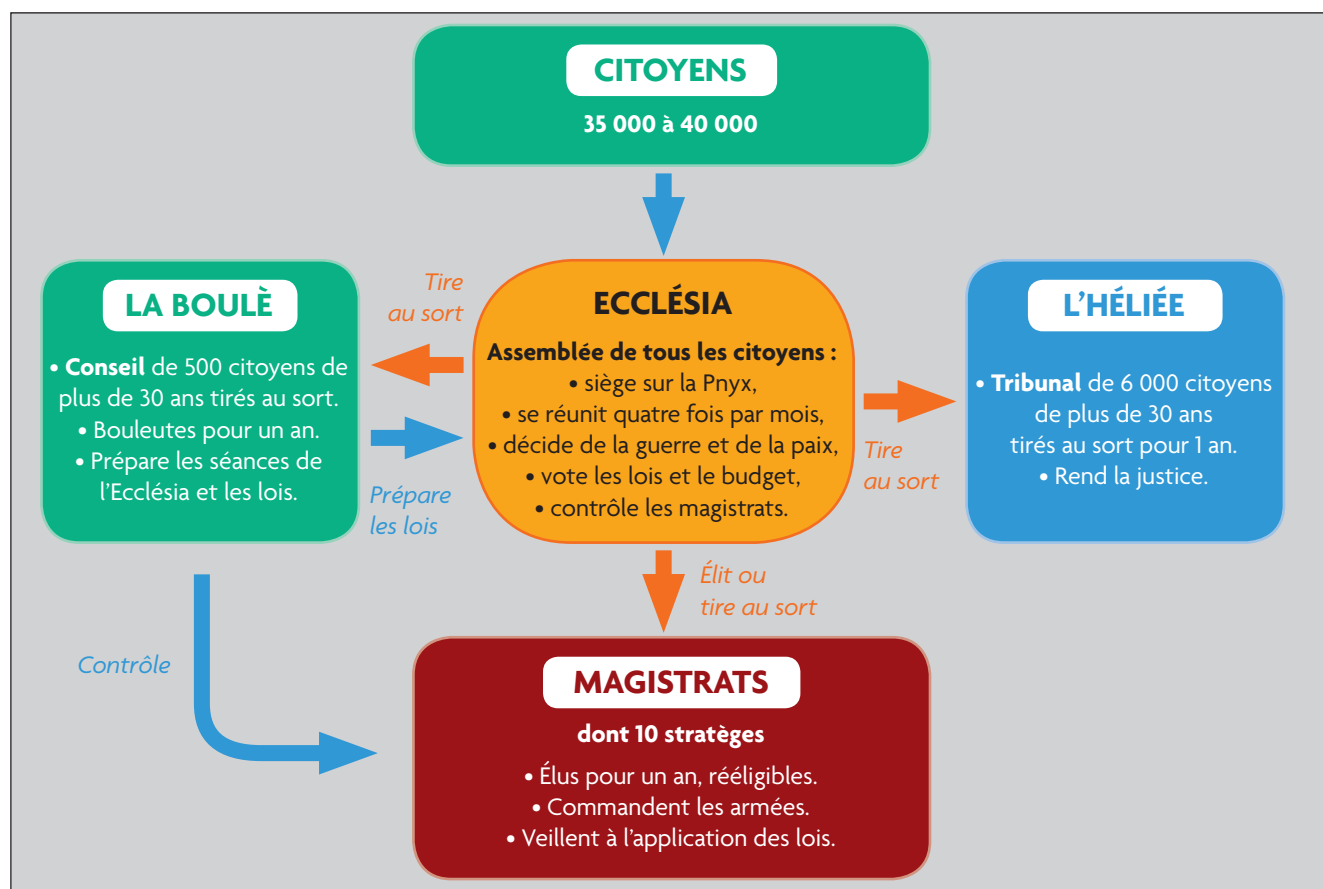


## CHAPITRE II : La Civilisation grecque

- Les citoyens qui exercent des **magistratures** (fonction occupée par un citoyen élu ou tiré au sort ; il exerce pendant un temps limité une partie du pouvoir exécutif) sont appelés magistrats. Ils tiennent leur pouvoir de la **volonté du peuple**. Ils sont contrôlés en permanence par celui-ci et leurs fonctions sont limitées dans le temps (en général un an).
- À la fin de leur mandat ils doivent **rendre des comptes** à l'ecclésià (assemblée des citoyens).

Parmi eux on distingue :

- 1) les **ARCHONTES** : magistrats les + anciens, ils président aux fêtes religieuses et, à l'issue de leur charge, forment l'aéropage, tribunal des crimes de sang.
- 2) les **STRATÈGES** : ils commandent l'armée et dirigent la vie politique à Athènes.



Document 1 : le fonctionnement de la démocratie athénienne

## CHAPITRE II : La Civilisation grecque

### 6 Leçon 6 : Les non-citoyens [21]

- • Sur la base du Doc. 3, p. 53 [Document complémentaire : la population d'Athènes et ses droits civiques] - voir leçon 5
- Les Athéniens avaient une conception restrictive de la citoyenneté.
  - Le système politique athénien concerne **moins de 15 %** de la population d'Athènes. En sont exclus :
    - Femmes et enfants,
    - Métèques = étrangers vivant à Athènes,
    - Esclaves.

#### soit la majorité des habitants d'Athènes

Nombre : 110 000 à 150 000 (mineurs, femmes et enfants),

25 000 à 40 000 métèques (femmes et enfants compris),

80 000 à 110 000 esclaves (femmes et enfants compris).

#### A - Les mineurs : femmes et enfants

Situation des femmes : [ensemble documentaire p. 54-55]

- Ces personnes sont-elles libres\* ? Elles sont libres mais sont soumises à l'autorité d'un tuteur (père, puis mari, si veuve, frère, voire fils).
- Elles n'ont pas le libre usage de leurs biens - ne peuvent pas posséder de terres.
- Quels droits ont-elles dans la cité ? Pas de droits politiques.
- Tâches domestiques (filage, tissage), tenir la maison.
- Rôle politique : transmission de la citoyenneté, éducation des enfants.
- Rôle religieux : la religion de la cité est la seule activité civique ouverte aux femmes et aux filles de citoyens : Panathénée.

#### B - Les métèques

- Libres, citoyens d'une autre cité, soit non Athéniens, soit non Grecs, domiciliés à Athènes, qui y travaillent. Souvent artisans ou commerçants, parfois riches.
- Pas de droits politiques.
- Droits juridiques (accès à la justice en cas de besoin).
- Ne peuvent pas posséder de terres.
- Payent des impôts et participent à la défense de la cité : Metroikon.
- Peuvent devenir citoyens par acquisition de la cité, pour service rendu et un métèque peut devenir citoyen.
- Situation précaire.

#### C - Les esclaves

- Pas libres.
- Pas de droits politiques.
- Pas de droits juridiques.
- Propriétés du maître (achat ou héritage).
- L'esclave est une marchandise.
- Ils n'ont pas droit au mariage légal, les éventuels enfants deviennent automatiquement la propriété du maître.
- Devoirs militaires : peuvent être soldats (mais pas cavaliers).
- Artisans, marchands.
- Participent aux cérémonies religieuses.

**Trace écrite.** Les femmes sont libres mais soumises à l'autorité d'un tuteur (père, puis mari, voire fils). Elles n'ont pas le libre usage de leurs biens (ne peuvent pas posséder de terres). Elles n'ont pas de droits politiques. Les femmes doivent tenir la maison et éduquer leur(s) fils en bon(s) citoyen(s). La religion de la cité est la seule activité civique ouverte aux femmes et aux filles de citoyens.

Les métèques sont des hommes libres, citoyens d'une autre cité, venus travailler à Athènes (souvent artisans ou commerçants). Ils n'ont pas de droits politiques mais des droits juridiques (accès à la justice en cas de besoin). Ils ne peuvent pas posséder de terres. Ils payent un impôt le Metroikon et participent à la défense de la cité.

Les esclaves, sont 110 000 à 150 000 à Athènes. Ils ne sont pas libres, ils n'ont ni droits politiques ni droits juridiques.

Ils sont propriété du maître : l'esclave est une marchandise. Ils n'ont pas droit au mariage légal, mais participent aux cérémonies religieuses.

Nota : à distribuer si trop long à copier

## CHAPITRE II : La Civilisation grecque

### 7 Leçon 7 : Les armées et les batailles d'Athènes

- Cours en attente

# CHAPITRE II : La Civilisation grecque

## 8 Leçon 8 : Alexandre le Grand

Pour les trois leçons qui suivent, on peut utiliser avec profit des séquences du film *Alexandre* d'Oliver Stone (2003) et notamment : **2'55-6'50** : l'évocation de l'épopée d'Alexandre par Ptolémée (l'idéal hellénistique de civilisation).

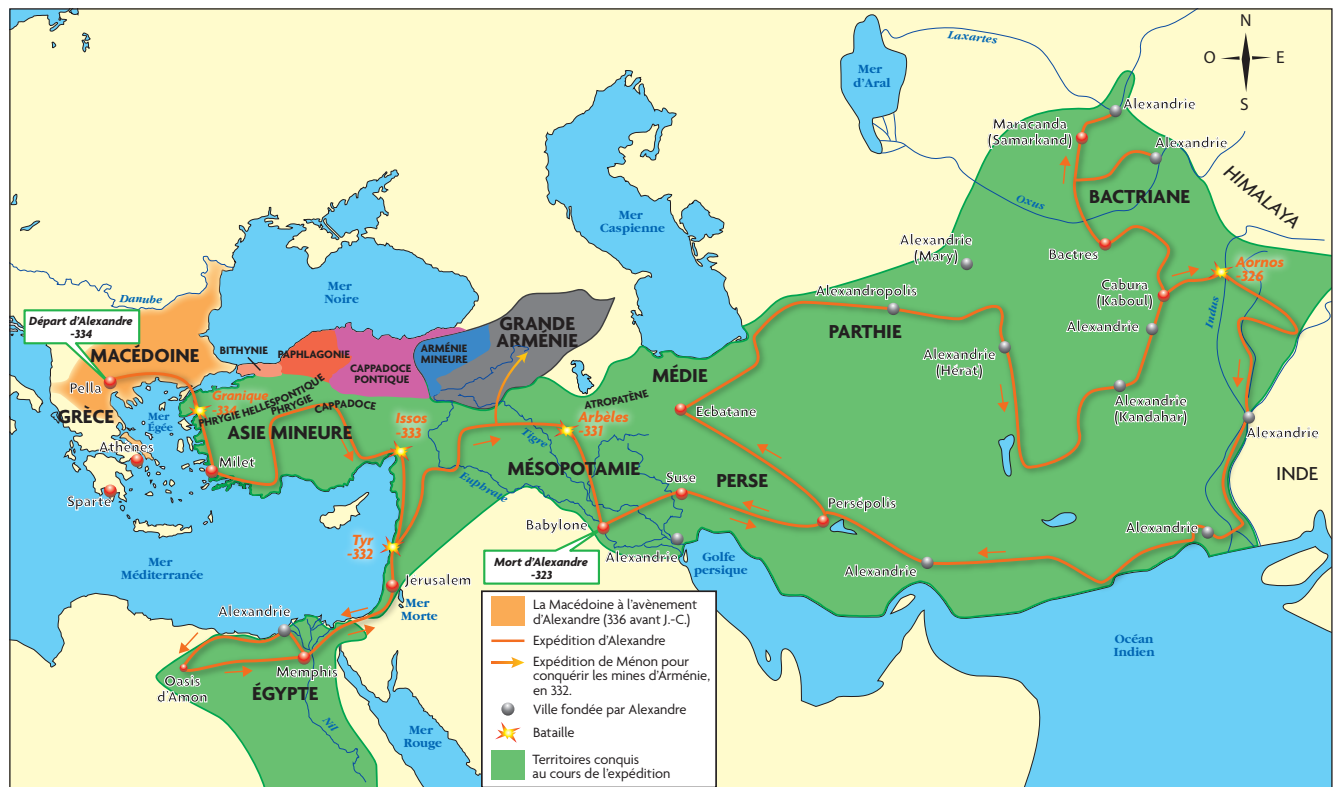
**43'20** : la bataille de Gaugamèle (pour le fonctionnement de la phalange macédonienne).

**1 h 00** : l'entrée dans Babylone (pour le respect d'Alexandre pour la civilisation iranienne).

Alexandre le Grand : une des personnes les plus célèbres dans l'Antiquité : pourquoi ?

• Il a vécu au IV<sup>e</sup> siècle avant Jésus-Christ.

►► • Carte p. 60 et p. 64 : situer la Macédoine. [[Document complémentaire : carte de l'empire d'Alexandre le Grand](#)]



Document 1 : la conquête d'un empire (334-323 avant J.-C.)

Les Macédoniens ne sont pas des Grecs

- Alexandre est roi de Macédoine (cf. carte), un royaume au nord du monde grec.
- La Macédoine est un royaume devenu très riche et très puissant.
- À la même époque, les cités grecques sont affaiblies par les guerres qu'elles se livrent (ex. guerre Sparte/Athènes) et désunies.
- Le père d'Alexandre, Philippe (359-336), admire la civilisation grecque et convoite les cités. En 338 av. J.-C., Philippe soumet des cités grecques. Il transmet son royaume à son fils Alexandre. **Alexandre hérite du royaume de son père** (Philippe est assassiné).
- Récits sur Alexandre le Grand,
- Selon les historiens grecs, c'était un fils **rempli de qualités** (beau, intelligent, ...).
- Toutes sortes **d'histoires fabuleuses** circulaient sur son compte : à 12 ans, la légende veut qu'il ait dompté un cheval que personne ne pouvait maîtriser, Bucéphale (cf. film *Alexandre*). Ce cheval serait resté le sien durant toute la conquête de l'Asie.
- **Doc. 1, p. 62 [docs p. 72]** : Alexandre **admirait les dieux et les héros grecs**. Il avait été éduqué par un philosophe athénien, Aristote (384-322), et il souhaitait se comporter comme un héros grec (par exemple comme Achille). Il était d'ailleurs convaincu de descendre du héros Héraclès.

**Trace écrite.** Alexandre est le roi de Macédoine. La Macédoine est un royaume, riche et puissant, situé au nord du monde grec. Alexandre est macédonien mais il admire la culture grecque : il a été éduqué par un philosophe grec, Aristote, et admire les héros grecs (Achille). Il cherche à ressembler à des héros de la mythologie grecque qui l'ont marqué pendant son enfance. Son surnom « le Grand » lui vient de ses immenses conquêtes.

## CHAPITRE II : La Civilisation grecque

### 9 Leçon 9 : La constitution d'un immense empire

- Alexandre va faire bien plus que son père qui avait agrandi son royaume et conquis des cités grecques.
- Il veut dominer l'Asie : des terres pas très bien connues, mais on sait qu'elles sont riches, car il y a de la soie, des épices, et les grands carrefours du commerce avec l'Inde et la Chine.
- **Carte 3, p. 67** et **[Doc 3, p. 64]** (voir page précédente : carte La conquête d'un empire (334-323 avant J.-C.) : présenter les grandes étapes du périple d'Alexandre.
- **Doc. 3, p. 62** **[doc. 4, p. 68]** : combat contre Darius III et détruit l'empire perse achéménide (séquence du film).
- **Doc. 2, p. 66** **[doc. 3, p. 73]** : il adopte certaines mœurs perses.
- Sur combien de continents s'étendent les conquêtes ? Europe, Asie, Afrique.
- Tout a été conquis en combien de temps ? 13 ans.
- Alexandre fonde des villes pendant ses conquêtes, les repérer ? Toutes s'appellent Alexandrie.
- **Doc. 5-6, p. 63** **[doc. 2, p. 64]** : il s'arrête en Inde, ses hommes ne veulent plus avancer au-delà du Gange, ils sont fatigués. Alexandre, qui a épousé la fille du roi des Perses, doit rebrousser chemin.
- De retour à Babylone, il meurt le 13 juin 323.
- **Doc. 4, p. 67** : ses amis et généraux se battent durant 20 ans pour se partager son empire, il en résulte 4 principaux royaumes hellénistiques : l'Égypte, les Séleucides en Syrie et en Asie, le royaume de Pergame et la Macédoine auxquels s'ajoutent des royaumes indépendants (Petite-Arménie, Grande-Arménie, Royaume du Pont, Arménie, etc.). **[Fiche élève n° II.9.A : carte du royaume d'Alexandre]**



**Trace écrite.** Alexandre attaque le roi de Perse, Darius III, le bat à Issos en – 333 puis à Gaugamèle (Arbèles) – 331 et étend sa domination jusqu'à l'Égypte et l'Inde. En treize ans, son empire s'étend sur trois continents (Europe, Afrique, Asie) et des dizaines de peuples. Alexandre meurt en 323 avant J.-C. à Babylone : son immense empire est alors divisé en différents royaumes pour les généraux des armées qui l'ont aidé dans ses conquêtes.

#### Document 1

1. Pourquoi Alexandre voulait-il dominer l'Arménie ?

– Réponse : car l'Arménie était riche en mines d'or.

2. Quelle est la raison qui l'a poussé à ne pas faire la guerre aux Arméniens ?

– Réponse : il a détruit l'empire de Darius III dans les plaines et son objectif était d'aller le plus loin à l'est. De ce fait, il a contourné le haut plateau arménien par le sud, pensant y revenir plus tard, ce qu'il ne pourra faire.

#### Document 2

1. À quels maîtres de l'Orient cet historien fait remonter la noblesse de Mithridate ?

– Réponse : Justin fait remonter la noblesse de Mithridate aux empires qui ont dominé l'Orient, l'Empire des Achéménides dont Cyrus et Darius sont les plus grands rois et l'Empire hellénistique d'Alexandre le Grand et de son successeur Céléucus.

2. Sur quoi se fonde la légitimité de la lutte de ce roi contre Rome ?

– Réponse : Mithridate affirme régner sur des peuples qui n'ont jamais connu de domination étrangère.

3. Qu'est-ce que cela nous apprend de l'Arménie à l'époque d'Alexandre le Grand et de ses successeurs ?

– Réponse : ce texte est la preuve que l'Arménie n'a pas été dominée ni par Alexandre ni par Céléucus.

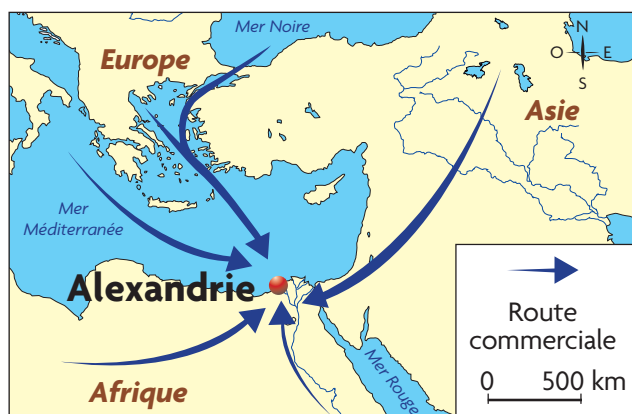
4. Ce discours est-il exactement celui que Mithridate VI a prononcé ?

– Réponse : Ce discours est réécrit par Justin d'après les historiens du règne de Mithridate.

## CHAPITRE II : La Civilisation grecque

### 10 Leçon 10 : La civilisation hellénistique

- Dans tous les royaumes et même autour, les successeurs d'Alexandre, ont été influencés par la culture grecque. Les Macédoniens ont diffusé des habitudes et des coutumes grecques en Perse, Arménie, Inde ou Égypte : ils ont créé la civilisation hellénistique.
- Définition de Civilisation hellénistique : c'est une manière de vivre des peuples d'Orient influencée par la culture grecque, p. 64-65 et p. 70-71
- On va étudier un exemple de ville où on voit cette rencontre : l'exemple d'Alexandrie en Égypte.
- Doc 2-3 p. 64 [doc. 4, p. 71] : situer sa place sur le littoral méditerranéen, analyser le plan de la ville avec le phare au nord. Alexandrie était la plus grande ville du bassin méditerranéen et un carrefour commercial important. [\[Document complémentaire : carte sur la situation de carrefour d'Alexandrie d'Égypte\]](#)



Alexandrie : une situation de carrefour.

Questions/réponses (document 1) :

1. D'où viennent les routes commerciales qui aboutissent à Alexandrie ?  
– Réponse : De toutes les directions (Europe, Asie, Afrique)
2. Quelle place occupe Alexandrie dans le commerce antique ?  
– Réponse : C'est un carrefour commercial puisque les principales routes s'y croisent.

- Doc. 4, p. 65 [doc. 1, p. 70] : Alexandrie était une belle ville avec une des 7 merveilles du monde, aujourd'hui détruite, le phare d'Alexandrie. Du haut de ses 120 mètres, il servait à faire de la lumière pour guider les bateaux afin qu'ils se repèrent, particulièrement la nuit, et comprennent qu'ils étaient à Alexandrie.
- Doc. 5, p. 65 : les fouilles pour retrouver des restes du phare et de la ville.
- Doc. 6, p. 65 [doc. 5, p. 71] : centre intellectuel du monde grec.

**Trace écrite.** Alexandrie d'Égypte, la plus grande ville du bassin méditerranéen. On y trouvait une des 7 merveilles du monde antique, aujourd'hui détruite : le phare d'Alexandrie.

Alexandrie d'Égypte est une ville où on retrouve de nombreux éléments de la culture grecque (temple, gymnase, bibliothèque) mariés avec des éléments de culture orientale. En ce sens, c'est une ville de la civilisation hellénistique.



- Distribuer et commenter la [fiche élève n° II.10.A : L'hellénisme en Arménie \(à venir\)](#)